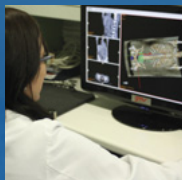


UNIDAD DE LA MUJER DE LA CLÍNICA LA LUZ

## Una nueva forma de entender el **cuidado de la salud femenina**

7 · Avances en radioterapia contra distintos tipos de cáncer



10 · Estreno en las redes sociales

facebook

twitter

YouTube

4 · ENTREVISTA  
Dr. Joaquín Martínez,  
director gerente de  
La Luz

Revista Corporativa  
de la Clínica La Luz

## CONSEJO EDITORIAL

### Presidente

José María Sánchez de la Peña

### Director

Dr. Joaquín Martínez Hernández

### Vocales

Dr. Rafael Alfonso Ochotorena

Rafael Peláez Morales

Antonio González Gil-García

## CONSEJO DE REDACCIÓN

### Director

Antonio González Gil-García

### Diseño y coordinación editorial

Ibáñez&Plaza Asociados, S.L.

correo@ibanezyplaza.com

www.ibanezyplaza.com

### Impresión

Alba

### Depósito Legal

M-2172-2013

### Clínica La Luz

General Rodrigo, 8

28003 Madrid

Tel 914 530 200

comunicacion@clinicalaluz.es

www.clinicalaluz.es

# ÍNDICE

Editorial ..... 3

## ENTREVISTA

"La cercanía con el paciente, la calidad, los profesionales y la tecnología son nuestras señas de identidad"

Dr. Joaquín Martínez. Director Gerente de La Luz .... 4



## NOTICIAS

- La Clínica incorpora un densitómetro de última generación para el tratamiento de la osteoporosis
- El ictus tiene unos síntomas fáciles de reconocer
- Solo uno de cada cuatro pacientes con migraña recibe tratamiento adecuado ..... 6
- Un simulador para anticipar el efecto de la radioterapia intraoperatoria
- Premios ..... 7



## REPORTAJE

Unidad de la Mujer de la Clínica La Luz ..... 8



## BREVES

- La Luz atenderá a los usuarios de Green Canal Golf
- La Clínica incorpora la punción seca
- Estreno en las redes sociales
- Con los pacientes de ELA .....10



## HISTORIA

35 años de excelencia en sanidad .....11



## LA CONSULTA

Implante coclear · Primavera muy complicada para los alérgicos · Problemas visuales · Reducción de pezón .12



## ENTREVISTA

"El cerebro es una maravilla que hay que cuidar para evitar agresiones y demencias"

Dr. Francisco Villarejo. Unidad de Neurocirugía .....14





# EL VALOR DE LA CONFIANZA

**T**iene en sus manos el primer número de la revista La Luz, una publicación que nace con el objetivo de convertirse en una ventana abierta a la actualidad de nuestra Clínica. Nuestro objetivo con este proyecto es abrir un nuevo canal de comunicación con nuestros pacientes y sus familias para que conozcan mejor el trabajo de todos los profesionales que, cada día, trabajan en La Luz para ofrecerles la máxima calidad asistencial.

En definitiva esperamos recoger en esta publicación lo esencial de lo que acontece en nuestro centro, que desde su creación en 1978 ha buscado siempre ofrecer a nuestros usuarios la mejor sanidad posible, con los mayores niveles de comodidad.

La revista tratará de reflejar asimismo el agradecimiento de todos cuantos formamos parte de La Luz por la confianza prestada durante estos años por parte de nuestros pacientes y amigos. Este apoyo constituye la clave de nuestro proyecto y hace posible que sigamos hoy haciendo lo que mejor sabemos: cuidar de su salud.

Esperamos seguir contando con su confianza en el futuro.

**El Consejo Editorial de La Luz**

## “La cercanía con el paciente, la calidad, los profesionales y la tecnología son nuestras señas de identidad”

➤ “Este año queremos seguir aumentando la cartera de servicios e incorporar nuevas aseguradoras”

**E**l doctor Joaquín Martínez Hernández es uno de los gerentes de hospital más destacados del panorama sanitario español. Atesora una dilatada experiencia tras haber sido el máximo responsable de grandes hospitales como el Ramón y Cajal y el 12 de Octubre, ambos en Madrid. Anteriormente el doctor Martínez, que es especialista en Medicina Interna, diplomado en Gestión Gerencial, especialista en Dirección Estratégica de Hospitales por la Universidad Politécnica de Valencia y ha realizado el Programa de Alta Dirección de Instituciones Sanitarias por el IESE, llevó las riendas de hospitales tan emblemáticos como el Son Dureta de Palma, el Hospital General de Alicante o el Miguel Servet de Zaragoza, entre otros. Actualmente lleva más de un año al frente de la Clínica La Luz (empezó a ejercer esta responsabilidad el 24 de noviembre de 2011), centro que ha afrontado en los últimos tiempos un profundo proceso de renovación para potenciar su excelencia clínica y su prestigio dentro del sector de la sanidad privada española.





**- ¿Cómo valora este primer año al frente de la Clínica La Luz?**

Mi valoración es muy positiva, primero porque me ha permitido conocer de cerca la medicina privada y ver que es una medicina de mucha calidad, especialmente en la Clínica La Luz, donde mi percepción es francamente buena. La Luz es una clínica de excelencia y 2012 y lo que llevamos de 2013 ha sido un periodo muy positivo porque hemos hecho muchas cosas en la Clínica. De algunas ya se están viendo los resultados y de otras esperamos que den sus frutos en los próximos meses.

**- ¿Cómo describiría La Luz a un paciente que no conociera la Clínica?**

En primer lugar le diría que es un centro sanitario que le va a dar seguridad desde el punto de vista del diagnóstico y tratamiento, porque tiene unos profesionales de excelencia y las tecnologías más avanzadas del mercado. Pero además se va a sentir cómodo porque tenemos unas instalaciones realmente confortables.

A diferencia de otras clínicas, La Luz está diseñada de una forma que permite mantener la intimidad del paciente en todo momento.

**- ¿Por qué La Luz es mejor opción que otros hospitales privados?**

La Luz tiene cuatro elementos muy importantes que nos diferencian de muchos de nuestros competidores. En primer lugar están los profesionales, de reconocido prestigio y dilatada experiencia; y en segundo lugar disponemos de la tecnología médica más avanzada para el diagnóstico y tratamiento de las distintas enfermedades. Después cabe destacar las propias instalaciones que, como decía antes, le proporcionan al paciente confort, seguridad e intimidad. Por último no podemos olvidar un factor clave para nosotros: el trato que todo el personal de la Clínica da a los pacientes y sus familiares.

**- De hecho este factor es destacado de forma prácticamente unánime en las encuestas de satisfacción por los pacientes que han estado en la Clínica...**

En efecto, y es que ese trato y la cercanía con el paciente constituyen una de nuestras principales señas de identidad y son uno de los elementos que nos diferencia de otras clínicas privadas.

**- ¿Cuáles son los logros conseguidos a lo largo del último año?**

Hemos tratado de consolidar lo que la Clínica ya tenía, pero además nos hemos volcado en dos líneas de trabajo. La primera se basa en ampliar la cartera de servicios incorporando nuevas unidades y profesionales. En este sentido hemos abierto las Unidades de Neurología, Oftalmología, Alergología, Endocrinología, Salud Mental y Mujer. Además se ha configurado el Instituto Oncológico; hemos ampliado la variedad de los chequeos para adaptarlos mejor a cada perfil de paciente y estamos mejorando todavía más las instalaciones de radioterapia con la incorporación de un nuevo simulador 4D que acaba de entrar en funcionamiento. Además, en esta línea vamos a seguir mejorando gracias a la incorporación del acelerador de partículas más moderno del mercado, el True Beam, que permite acortar notablemente la duración de los tratamientos contra el cáncer.

**- ¿Y la segunda línea?**

La segunda se basa en la incorporación de nuevos pacientes a través de la suscripción de nuevos acuerdos con las compañías de seguros. La Clínica mantiene una importante cantidad de clientes privados pero ha hecho un gran esfuerzo en 2012 y lo que llevamos de 2013 firmando acuerdos que han permitido incrementar notablemente el número de compañías con las que trabaja. Así ya tenemos concierto con Adeslas, Aegon, Asefa, Atocha, Aresa, AXA, Cigna, Ilustre Colegio de Abogados de Madrid, DKV, Generali, Hermandad Nacional de Arquitectos, Ibermutua, Afemefa, Caser y Sanitas. Estamos en negociaciones con otras que esperamos que empiecen a trabajar con nosotros en breve.

## El equipo directivo



El equipo directivo de La Luz está formado por el director gerente, doctor Joaquín Martínez Hernández (centro); el director médico, doctor Rafael Alfonso Ochotorena (izquierda) y el director financiero, Rafael Peláez Morales.

## Retos de futuro

- Incorporar profesionales de prestigio y bien formados a las unidades existentes y futuras, como el Instituto de Cirugía Oral y Maxilofacial y Odontología.
- Potenciar la colaboración con las compañías incorporando nuevas aseguradoras e incrementar la cartera de servicios hasta completar todas las especialidades médicas.
- Poner a máximo rendimiento el nuevo acelerador, una mejora para el área oncológica y la labor investigadora de la Clínica La Luz que permitirá participar en los ensayos clínicos que se realicen en Europa.



El supervisor Ángel Sánchez junto a la técnico Luz Sánchez

## La Clínica incorpora un **densitómetro de última generación** para el tratamiento de la osteoporosis

El aparato asegura la máxima precisión, minimiza la exposición del paciente a los rayos X y “es una valiosa herramienta para el abordaje de la osteoporosis y otras patologías del metabolismo óseo”, señala el doctor Gonzalo Hernández, que dirige el Servicio de Radiología de La Luz.

“Será una herramienta muy útil”, resalta por su parte el supervisor del Servicio de Radiología de La Luz, Ángel Sánchez Álvarez, “para los ginecólogos, los reumatólogos, los traumatólogos o incluso los endocrinólogos de la Clínica, ya que además de ser un arma clave para acertar en el tratamiento de la osteoporosis, el densitómetro tiene otras aplicaciones. Es el caso, por ejemplo, del análisis de la evolución de un hueso tras una fractura, o del estudio de los efectos de una dieta”.

## El ictus tiene unos **síntomas fáciles de reconocer**

Los infartos cerebrales (ictus) son la segunda causa de muerte en nuestro país, después de la cardiopatía isquémica. Es una enfermedad que afecta cada año a cerca de 130.000 personas y en la actualidad más de 300.000 sufren alguna discapacidad tras haber sufrido un ictus, una patología que causa la muerte a unas 80.000 personas al año en nuestro país.

“Los síntomas son muy diversos, pero en líneas generales siempre que perdamos movilidad o fuerza en un brazo, una pierna o en la cara; si de pronto tenemos problemas para hablar o dificultades de visión, o si sufrimos cualquier otro síntoma extraño, como dolor de cabeza súbito o vértigos, debemos acudir urgentemente a un hospital porque puede tratarse de un ictus”, advierte la neuróloga de la Clínica Azahara Marcos.



Los doctores Jesús Porta-Etessam y Valentín Mateos

## Solo uno de cada cuatro **pacientes** con migraña recibe tratamiento adecuado

La migraña es una enfermedad muy incapacitante con un elevado coste social, médico y laboral. Sin embargo, sólo una cuarta parte de los pacientes recibe un tratamiento adecuado y el 45% de los afectados ni siquiera están diagnosticados. Son datos del estudio PRIMERA (centrado en los pacientes con migraña que acudían por primera vez al neurólogo), en el que han participado 168 especialistas y 851 pacientes de toda España.

El estudio ha sido coordinado por los doctores Valentín Mateos y Jesús Porta-Etessam, responsables de la Unidad de Neurología de la Clínica La Luz.

## Un simulador para anticipar el efecto de la radioterapia intraoperatoria

La Clínica La Luz se ha convertido en el primer hospital privado en España que cuenta con el nuevo planificador radiance™ para radioterapia intraoperatoria. Se trata de un simulador virtual único en el mundo que permite anticipar los efectos de la radioterapia en los tejidos, planificando de forma precisa la zona a irradiar y evitando por tanto daños al tejido sano circundante.

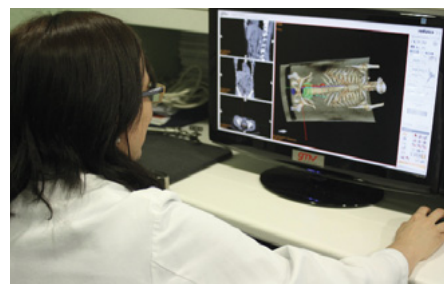
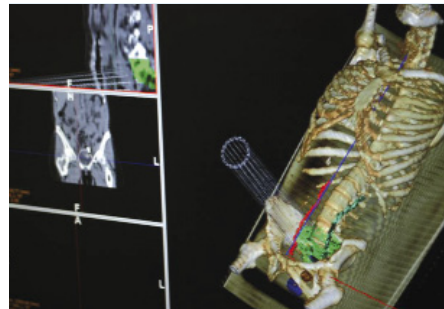
La doctora Rosa Meiriño, de la Unidad de Oncología Radioterápica de Clínica La Luz, señala que el planificador “permite el diseño de la resección tumoral virtual y del lecho postresección y sus estructuras adyacentes; la manipulación virtual de los conos de tratamiento radioterápico y la optimización de dosis en el lecho de resección tumoral”. De esta

forma se logra “una administración más exacta y precisa de la irradiación, la intensificación de dosis en el lecho tumoral y la minimización de dosis a los órganos a riesgo circundantes”.

Desde 2001, año del inicio de la actividad en Oncología Radioterápica en La Luz, la Clínica cuenta con radioterapia intraoperatoria en su Unidad, lo que ya de por sí avala su experiencia en esta técnica. La posibilidad de disponer de este planificador sitúa al centro entre las instituciones punteras a nivel mundial que se dedican a esta subespecialidad y como primera clínica privada en España que ha adquirido este simulador.

La radioterapia intraoperatoria es una técnica que permite dirigir una dosis única de alta intensidad y calidad dosimétrica al lecho tumoral durante la cirugía, inmediatamente después de la extirpación del tumor o al tumor no extirpado (residuo), protegiendo de la radiación los órganos o tejidos que se encuentran alrededor, y no están afectados por el tumor.

Esta técnica reduce el riesgo de recurrencia de múltiples tipos de tumores,



como por ejemplo el cáncer de recto, sarcomas o cáncer de mama, así como el rescate con posibilidades curativas de cáncer recidivado localmente. Tiene además un valor paliativo importante en otros tipos de cáncer difícilmente curables, como el de páncreas.

## Premios

### PREMIO JOAQUÍN ALBARRÁN A LA LUZ Y AL HOSPITAL INFANTA SOFÍA

Un equipo formado por especialistas de la Clínica La Luz y el Hospital Universitario Infanta Sofía ha sido galardonado con el premio Joaquín Albarrán a la mejor comunicación audiovisual en el LXXVII Congreso Nacional de Urología, celebrado en Vigo.

El video fue presentado por el doctor Luis Martínez-Piñero, especialista de La Luz y jefe de Urología del Hospital Infanta Sofía, y en el mismo participaron como coautores los doctores José Antonio Martínez-Piñero, también de La Luz, y Emilio Ríos y Jorge López-Tello, del Hospital Infanta Sofía.

La película resume las distintas técnicas empleadas para realizar la recons-

trucción uretral, en las estenosis de uretra, a partir de injertos libres obtenidos del mismo paciente. Muestra, por ejemplo, cómo el injerto empleado con más frecuencia es el de la mucosa de la cara interna del prepucio, ya que se trata de “una excelente mucosa, fina, con abundantes fibras elásticas y está perfectamente adaptada al medio húmedo”, ha señalado el doctor Martínez-Piñero. Cuando no es posible utilizarla se recurre a la mucosa bucal, que se obtiene de la cara interna de la mejilla.

### GALARDÓN PARA LA LUZ POR MINIMIZAR LOS RIESGOS DE LAS ONDAS DE CHOQUE CONTRA LOS CÁLCULOS RENALES

El equipo de la Unidad de Urología de la Clínica La Luz ha realizado un estudio, dirigido por el doctor Rodolfo Orozco, sobre las posibles complicaciones de la litotricia extracorpórea con el fin de mi-



El equipo de urología de la Clínica La Luz en el acto de entrega de los Premios.

nimizar los riesgos de la aparición de hematomas renales en los pacientes tratados con esta técnica. El trabajo ha sido distinguido con el Segundo de los Premios Pérez Castro, que concede anualmente la revista Archivos Españoles de Urología. Fue publicado en esta revista de referencia de la especialidad tras seis años de investigación.

El artículo se centró en dos características propias del cálculo urinario a tratar, que son su tamaño y su radiodensidad como expresión de su composición estructural.





Aborda de forma global los cuidados de la salud femenina desde la prevención hasta el diagnóstico y tratamiento con el fin de que la paciente recupere cuanto antes el bienestar



La asistencia se adapta a las circunstancias personales de cada paciente

# Unidad de la Mujer de la Clínica La Luz

Para muchas mujeres el ginecólogo es el único profesional sanitario con el que consulta de forma regular, por lo general cada año, estableciéndose una relación de confianza e intimidad entre ambos. En este ámbito se observa que las demandas y expectativas de salud de la mujer no se limitan estrictamente a cuestiones médicas, sino que abarcan todo tipo de problemas relacionados con la sexualidad, la imagen personal, el estado anímico...

Sin embargo, la oferta asistencial convencional en ginecología no recoge estas demandas y expectativas. La Unidad de la Mujer de la Clínica La Luz ha querido dar una respuesta real a esta situación: "En esta Unidad contamos con la máxima calidad científico-técnica, y además ofrecemos otro tipo de cuidados. No ofrecemos solo ginecología, como en otros modelos sanitarios públicos o privados —señala el doctor Manuel Albi, jefe clínico de la Unidad de la Mujer— sino que atendemos todas las demandas de salud y bienestar de la mujer. Es decir, se ofrece una asistencia integral a la mujer de hoy, y adaptamos estos cuidados a la disponibilidad de su vida personal, familiar y profesional, y no al revés. De esta manera se evitan las incomparencias y la falta de cuidados por problemas de agenda. Intentamos que además sea una atención lo más agradable posible, rápida, cómoda y personalizada".

## MAYOR ESPERANZA DE VIDA CON BUENA SALUD

Se espera que dentro de cinco años el grupo de edad más numeroso entre la población se sitúe entre los 40 y los 60

años. Si la esperanza de vida de la mujer en España es de 84,3 años, a los 40 —cuando la función ovárica empieza a declinar— todavía le queda más de la mitad de la vida por vivir. Esta fase de la vida es larga y se asocia a consecuencias sobre la salud. "En esta etapa la mujer quiere cuidarse más, le preocupan muchos temas relacionados con la ginecología, el riesgo de cáncer, los cambios en su ciclo menstrual en relación con cambios hormonales, cambios de su imagen corporal, patología del suelo pélvico, planificación familiar, pérdida de masa ósea ...", señala el doctor Albi. Además es un período que coincide con frecuencia con cambios en su vida social y personal. Precisamente este periodo es el objetivo principal de la Unidad de la Mujer.

Agrega el doctor Albi que en la población en general existe un déficit de acceso a los cribados de la patología ginecológica. "El porcentaje de cobertura de los programas comunitarios de cáncer de mama se sitúa en torno al 50%, y no hay programas de cribado de cáncer de ovario o de endometrio... En cuanto a la prevención de la osteoporosis, de la patología del suelo pélvico, de las disfunciones sexuales, etcétera, se realiza de forma puntual en cada consulta en respuesta a las demandas concretas de cada mujer".

Sin embargo, La Unidad de la Mujer de la Clínica La Luz ofrece un enfoque global y multidisciplinar de la salud, individualizado y adaptado a las demandas de salud de cada mujer que abarca tanto acciones preventivas, como curativas y potenciadores de la salud. Mantiene el doctor Albi que las mujeres son conscientes de sus problemas de salud y que una Unidad como la de La Luz





**El equipo. De izquierda a derecha, Purificación Velasco (enfermera), los doctores Amaya Ortega, Pablo Aparicio, Manuel Albi y Pía Martín y Beatriz Iglesias (enfermera). El equipo se completa con las doctoras Ana Cano y Natalia Gozalo.**

ofrece la posibilidad de prevenirlos y resolverlos, con el mejor conocimiento científico y adaptado a sus necesidades de forma individualizada.

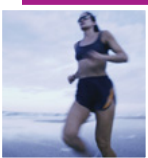
La Unidad no se centra exclusivamente en la atención ginecológica, sino

que ofrece un enfoque integral de los cuidados de la salud femenina. Para ello cuenta con un equipo de profesionales sanitarios que abarca medicina interna, nutrición, ginecología, oncología médica y radioterápica, reumatolo-

gía, cirugía vascular, cirugía plástica, urología, proctología, medicina estética, psicología clínica, fisioterapia y coaching para la salud, así como todos los servicios centrales (laboratorio, anatomía patológica, diagnóstico por imagen), de una de las mejores clínicas de Europa.

La mujer que llega a una Unidad de estas características valora sobre todo al "buen profesional", y valora no solo conocimientos, aptitudes o habilidades, sino también y mucho, el trato, las explicaciones de su patología y la información para la toma de decisiones. También valora la facilidad de acceso, los tiempos de espera, incluso los desplazamientos".

## Coaching para la salud, un proyecto asistencial innovador



### CAMBIO DE HÁBITOS EN UN MOMENTO CLAVE

Muchos de los hábitos adquiridos por el ritmo y tipo de vida actual son causa de malestar, tensión, cansancio, dificultades, agotamiento, estrés y enfermedad. En la mujer los cambios en la función hormonal pueden actuar agravando estos síntomas



### UNA ESTRATEGIA GLOBAL

No reemplaza al profesional médico, y se integra como una parte más de las estrategias de la salud integral de la mujer. Además le proporciona la oportunidad de participar de forma activa en la realización de los cambios necesarios, para tomar el control de su salud y conseguir resultados sobre su forma física, su imagen, su peso, su equilibrio mental, sus hábitos de vida, la prevención de ciertas enfermedades o la gestión de enfermedades crónicas.



### UN NUEVO PROFESIONAL MÉDICO

El coach para la salud es un nuevo profesional médico que ayudará a las mujeres a encontrar o recuperar el poder para realizar los cambios necesarios en su estilo de vida que les permitan conseguir salud y bienestar.

» **El coach para la salud es un nuevo profesional médico que ayudará a las mujeres a encontrar o recuperar el poder para realizar los cambios necesarios en su estilo de vida que les permitan conseguir salud y bienestar**

## Asistencia a los usuarios de Green Canal Golf

La Luz y Green Canal Golf han suscrito un convenio de colaboración por el cual la clínica prestará la asistencia sanitaria que precisen los usuarios del club deportivo. El acuerdo, con una vigencia de un año prorrogable, permitirá a los clientes de Green Canal Golf beneficiarse de los servicios de atención médica y hospitalaria que requieran en el caso de tratamiento primario y accidente deportivo ocurrido en las instalaciones del citado club.

El acuerdo ha sido firmado por el director gerente de la Clínica La Luz, el doctor Joaquín Martínez, y el director de Green Canal Golf, Enrique Pérez Torices. Tras la firma, ambos responsables destacaron las ventajas que el convenio supondrá desde ahora para los clientes de Green Canal Golf, que tendrán acceso inmediato, en caso de ser necesario, a uno de los centros sanitarios más modernos de Europa.

## Llega la **punción seca**

*Esta novedosa técnica permite acabar con los dolorosos puntos gatillo en un plazo muy breve y sin apenas molestias*

La Unidad de Fisioterapia de la Clínica La Luz ha incorporado una novedosa técnica –con agujas de acupuntura– para eliminar los dolorosos puntos gatillo miofasciales (trigger points) en muy breve plazo de tiempo y sin apenas molestias para el paciente. “Los puntos gatillo, que pueden resultar muy dolorosos, son zonas de pequeñas contracturas musculares causadas por placas motoras disfuncionales”, explica el jefe de la Unidad, Mariano Velázquez.

Si la punción es la adecuada, lo que requiere un personal perfectamente adiestrado en el manejo de esta técnica, las fibras musculares afectadas por el punto gatillo se relajan y desaparece el dolor. La aplicación no suele durar más de cinco minutos, si bien debe realizarse un tratamiento posterior que incluye un masaje y estiramientos suaves de la musculatura.

## Estreno en **las redes** sociales



Al igual que está a la vanguardia a la hora de aplicar los últimos avances médicos, la Clínica La Luz apuesta también por la introducción de las nuevas tecnologías como un elemento fundamental a la hora de garantizar la comunicación y cercanía con sus pacientes y con cualquier persona interesada en su actividad.

Por ello La Luz ha activado perfiles propios en las principales redes sociales, de forma que desde ahora cualquier persona podrá conocer la actualidad de la Clínica La Luz, así como acceder a las opiniones de sus especialistas y a vídeos, imágenes y otros tipos de recursos, mediante Facebook ([www.facebook.com/clinicalaluz.official](http://www.facebook.com/clinicalaluz.official)), Twitter (@C\_LaLuz) y Youtube ([www.youtube.com/user/clinicalaluz](http://www.youtube.com/user/clinicalaluz)).

## Con los **pacientes de ELA**



Por tercer año la Clínica La Luz ha colaborado en el torneo de golf benéfico que organiza la Asociación Española de Esclerosis Lateral Amiotrófica (adEla) con el fin de recaudar fondos para financiar tratamientos y mejorar la calidad de vida de los pacientes que sufren esta patología degenerativa. Se trata de una enfermedad neurológica progresiva que ataca a las neuronas motoras, las encargadas de controlar los músculos voluntarios, que se degeneran o mueren como consecuencia en algunos casos de mutaciones en el gen que codifica el enzima SOD-1. A su vez, al no

poder funcionar, los músculos se debilitan, se atrofian gradualmente y se acaban contrayendo. El paciente más conocido es el físico Stephen Hawking.

La Luz patrocinó uno de los hoyos del torneo, que se celebró en las instalaciones del Centro Nacional de Golf Emma Villacieros, en Madrid, y su director gerente, el doctor Joaquín Martínez Hernández, entregó a uno de los vencedores, Víctor Lafón, uno de los premios de la competición, un juego de palos de golf antiguo datado en 1900.





# 35 AÑOS de excelencia en sanidad

La Luz lleva siendo los últimos 35 años uno de los máximos exponentes de la sanidad privada de calidad en España. Su modelo de funcionamiento, que desde sus inicios combina la excelencia profesional con las últimas tecnologías disponibles, es todo un referente para un sector, el de la sanidad privada, que gana terreno día a día gracias a sus estándares de calidad y al buen trato que ofrece a sus pacientes.

Tecnología, excelencia profesional y cercanía con el paciente forman parte de la idiosincrasia de la Clínica La Luz desde que empezó a funcionar en 1978. Con estos valores en mente, el fundador de La Luz, Julián Simón-Zurita, apostó entonces por crear un centro que reuniera a los primeros espadas de la medicina de la época, un valor que se mantiene en la actualidad. Para conseguirlo puso al frente de la Clínica a Gonzalo Cabanillas, que era uno de los gestores más conocidos y respetados de la sanidad pública; no en vano llegó a La Luz tras ser el máximo responsable de grandes hospitales como el 12 de Octubre de Madrid o el Vall d'Hebron de Barcelona.

Gracias a Cabanillas fueron llegando a La Luz en los siguientes años algunos de los nombres más prestigiosos de la sanidad pública española, como los doctores Álvarez Vicén, los hermanos Martínez-Piñero, Enrique Moreno, José Palacios Carvajal, Marino Palazón, Enrique Pérez-Castro, Ramiro Rivera, Marcos Robles, José Luis Rodicio, Víctor Sada, Joaquín Tamames o Pablo Yuste, entre otros muchos médicos ilustres. Algunos de ellos, como los doctores Rodicio, Pérez-Castro o José Antonio Martínez Piñero, siguen ejerciendo en La Luz, mientras que en otros casos son sus hijos, también médicos, quienes se pusieron al frente de los equipos de sus padres, como ocurre hoy por ejemplo con los doctores Palazón, Isabel Rivera o Luis Martínez-Piñero.

Joaquín Bruquetas, que trabajó 34 años en La Luz, primero como director de Gestión y, en los últimos 15 años hasta 2011, como gerente del centro, destaca que la Clínica siempre se ha apoyado en "grandes figuras de la sanidad", algo que sigue ocurriendo hoy en día. Basado en los pilares de la tecnología, la calidad y el trato exquisito con

los pacientes La Luz ha funcionado en los últimos 35 años a plena satisfacción de sus usuarios, y su modelo sigue vigente hoy en día, con profesionales de excelencia como el doctor Francisco Villarejo (neurocirugía), Hernán Cortés-Funes (oncología médica), Felipe Calvo (oncología radioterápica), Enrique Moreno (cirugía) o el propio Pérez-Castro (urología) entre muchos otros.

En el último año, el nuevo equipo directivo, capitaneado por el doctor Joaquín Martínez Hernández, que también llegó a La Luz, como el doctor Cabanillas, procedente del 12 de Octubre, se ha centrado en seguir captando talento y en incorporar sin demora los últimos avances tecnológicos, esenciales para seguir ofreciendo los tratamientos punteros en las principales especialidades. Todos estos objetivos se deben a uno sólo: obtener la máxima satisfacción del paciente, que en La Luz es siempre lo primero.

**PARA MÁS INFORMACIÓN**  
[www.clinicalaluz.es](http://www.clinicalaluz.es)

CONSULTAS REALIZADAS POR LOS LECTORES  
 DIRIJA LA SUYA A [comunicacion@clinicalaluz.es](mailto:comunicacion@clinicalaluz.es)



## IMPLANTE COCLEAR

Tengo 62 años y me han diagnosticado una pérdida auditiva neurosensorial bilateral que al parecer es permanente. Los audífonos ya no me sirven de nada y me aconsejan un implante coclear. ¿Cómo funciona un implante coclear?, ¿Y si tampoco consigo distinguir bien los sonidos? ¿Hay alguna otra alternativa más novedosa?

**Alfonso (Altea)**

Una persona que no oiga prácticamente nada no necesita un implante coclear si sus audífonos le sirven, pero parece que no es su caso.

El implante coclear es un dispositivo que consta de un procesador externo, que es el que se va a encargar de captar las ondas sonoras que luego transmite a un receptor situado por debajo de la piel en la zona de la calota craneal. Desde allí, y mediante un electrodo las señales acústicas se envían a la cóclea convertidas en señales eléctricas. Con el implante no será como su audífono, que se lo pone y ya escucha, sino que tendrá que realizar una rehabilitación logopédica para "aprender a oír" con el aparato. Las personas con desarrollo previo del habla y del lenguaje, como es su caso, obtienen habitualmente buenos resultados con estos implantes.

De cara al futuro, todos los especialistas tienen puestas sus esperanzas en la terapia con células madre y la terapia génica, pero por el momento ambas siguen en el terreno de la experimentación con animales.

**Doctora Isabel Sánchez Cuadrado,**  
**otorrinolaringóloga**

## PRIMAVERA MUY COMPLICADA PARA LOS ALÉRGICOS



Mi hijo tiene 17 años y creo que puede ser alérgico. La pasada primavera tuvo muchos síntomas parecidos al catarro y ahora ha comenzado a tenerlos con mucha más intensidad, le pican mucho los ojos y estornuda con frecuencia. ¿Es por que ha llovido mucho? ¿Qué tratamientos serían más indicados a esta edad?

**Pilar (Madrid)**

Es cierto que esta primavera se van a agudizar los síntomas alérgicos por polen, ya que la lluvia trae consigo unas

floraciones más intensas de plátanos de sombra, gramíneas, olivos... y también de cipreses y arizónicas. A ello hay que sumar la contaminación ambiental en las grandes ciudades, que aumenta los síntomas alérgicos.

En el caso que nos ocupa todo parece indicar que los síntomas se harán más virulentos según pasan los años si no toma medidas preventivas, lo que repercutirá en su calidad de vida, tanto en los estudios como en el resto de las actividades.

Hay personas que pueden confundir en primera instancia una alergia con un catarro, sobre todo si es invierno, pero hay síntomas que no engañan, como el picor ocular y de garganta, que son muy característicos.

La alergia se diagnostica generalmente mediante pruebas cutáneas y también analizando la coincidencia entre los síntomas y las fechas de florecimiento de una determinada planta. En la actualidad contamos con fármacos antihistamínicos de última generación que reducen enormemente los síntomas.

Si se parte de un diagnóstico preciso y se recurre a tratamientos que, como la inmunoterapia específica (vacunas), cambian el curso natural de la enfermedad alérgica, la enfermedad se puede llegar a superar definitivamente. Es importante actuar lo antes posible para evitar que siga evolucionando y acabe provocando asma.

Cuando la sintomatología es leve y cede a los antihistamínicos el paciente puede seguir el tratamiento en la Unidad de Medicina de Familia, sobre todo si se trata de personas de cierta edad. No obstante, cuando la alergia es más severa y persistente, y especialmente si acaba interfiriendo en la vida diaria, al paciente se le deriva a la Unidad de Alergología.

**Dr. Javier Sola, alergólogo**



## PROBLEMAS VISUALES

Tengo 46 años y no he ido nunca al oftalmólogo. Ahora me lo estoy planteando porque a veces veo como moscas por el “rabillo del ojo” y no sé si puede ser grave. La verdad es que paso muchas horas frente al ordenador. ¿Con qué frecuencia debería hacerme una revisión de los ojos?

**Julio (Madrid)**



Las revisiones oftalmológicas periódicas son obligadas para cualquier persona que trabaje con pantallas (ordenador, móviles, smart phones o tablets), sin importar su edad, ya que los ojos soportan una fatiga que muchas veces puede estar en el origen de patologías oculares.

Las “moscas volantes” que nos comentas o “nubes” (manchas o puntos que parecen moverse en el campo visual), generalmente son trastornos que no se traducen en nada serio, pero en algunas ocasiones pueden ser una pequeña señal de alarma de algo más grave que hay que descartar.

Mantener una buena postura y una buena organización de los puestos de trabajo es fundamental para evitar trastornos funcionales, pero sobre todo mentalizarse de que deben someterse

a revisiones periódicas, porque en muchos casos la ausencia de dolor o de sintomatología específica hace que cuando el afectado se da cuenta de que algo va mal, puede ser demasiado tarde.

En la actualidad contamos con importantes herramientas de diagnóstico por imagen de las enfermedades de retina: la Angiografía Fluoresceínica (AGF) y la Tomografía de Coherencia Óptica (OCT). La primera consiste en inyectar un contraste para analizar cómo es la circulación sanguínea en los ojos. La OCT permite ver capas de la retina a escala microscópica (con resoluciones de hasta una micra) sin necesidad de someter al paciente a una biopsia.

**Doctor Juan Donate,**  
oftalmólogo

## REDUCIR EL PEZÓN

He leído que en La Luz pueden reducir el pezón de forma ambulatoria. Tengo 34 años y siempre lo he tenido grande, pero desde que di de mamar a mi hija, hace cinco años, está todavía más grande. Es un problema no solo porque te pongas la ropa que te pongas se nota, sino porque a veces se irrita con ciertos tejidos. ¿Podrían explicarme en qué consiste esta operación?

**Adela (Alcobendas)**

Las alteraciones de la forma y el tamaño del pezón son muy frecuentes como consecuencia de la lactancia, el proceso de envejecimiento o cambios hormonales. Estas alteraciones, y sobre todo el aumento del tamaño del pezón, pueden resultar muy incómodas para las personas que las padecen y suponen una merma para su calidad de vida ya que, entre otras cosas, y como ocurre en su

caso, se ven obligadas a adecuar su vestimenta para disimular el relieve de sus pezones. Pero además de la repercusión estética, los pacientes, entre los que también hay algunos varones, suelen sufrir con frecuencia irritación, descamación e incluso pequeñas úlceras causadas por la fricción constante entre el pezón crecido y la ropa.

Desde hace 10 años en la Clínica La Luz utilizamos una técnica, llamada “de los tres colgajos”. La intervención, ambulatoria y con anestesia local, no supone ningún problema y, además, logra unos resultados óptimos. Consiste básicamente en crear tres colgajos de tejido de forma triangular y simétricos en la base del pezón que son los que le dan al mismo su nueva forma. El o la paciente debe llevar una gasa encima durante una semana y a las dos semanas los puntos se retiran.

Mediante esta técnica se ha conseguido reducir a más de 40 personas la altura y diámetro una media del 50%. Además, las cicatrices resultantes son casi imperceptibles y no dolorosas.



**Las especialistas Teresa García y Beatriz Berenguer**

## “El cerebro es una maravilla que hay que cuidar para evitar agresiones y demencias”

**E**l doctor Francisco Villarejo, responsable de la Unidad de Neurocirugía de La Luz, está considerado uno de los mejores especialistas del mundo en su campo. La Neurocirugía es una especialidad compleja que trata fundamentalmente toda la patología quirúrgica que tiene que ver con el sistema nervioso. Se ocupa de la cirugía del cerebro y sus cubiertas, de la patología vertebral y médula y de la cirugía de los nervios periféricos.

Las enfermedades que afectan a este órgano tan importante son numerosas y muy diferentes, van desde la epilepsia a los tumores benignos y cáncer, quistes cerebrales, hemorragias, embolias, traumatismos, hernia discal lumbar...

**¿Es más complejo intervenir el cerebro o el corazón?**

Creo que las dos especialidades más complejas que existen desde el punto de vista quirúrgico, sin desmerecer a las demás, ya que hay cirugías muy complejas, son la neurocirugía y la cardiocirugía.

La cirugía cerebral y la cirugía de la columna vertebral han tenido grandes avances en los últimos años, tanto en el diagnóstico (TAC, RM, espectroscopia...) como en el tratamiento. La mayoría de las intervenciones en neurocirugía, señala el doctor Villarejo, se realizan con microscopio

quirúrgico (microcirugía) lo que permite aumentar la visión de las cosas más pequeñas gracias también a una luz muy potente. Además, también se ha producido un gran avance con la llamada coagulación bipolar, para coagular los vasos, arterias o venas sin crear escaras o fibrosis. Esta especialidad también utiliza, entre otras técnicas, el láser, el aspirador ultrasónico, o el cavitron, que permite romper por ultrasonido los tumores...

**Con todas estas nuevas técnicas uno podría pensar que estamos cerca de abordar con éxito casi todas las anomalías que se dan en el cerebro. ¿Estamos cerca de conseguirlo?**

En teoría la mayoría de las malformaciones y muchos problemas del cerebro y la columna vertebral se podrían solucionar, pero hay tumores que por su histología son muy malignos y todavía no hemos conseguido una supervivencia, como son los glioblastomas multiformes de más de dos años. Probablemente para conseguir una curación en estos casos haya que recurrir a un tratamiento químico, o un tratamiento genético.

### **EL CEREBRO DEL NIÑO Y EL ADULTO SON MUY DIFERENTES**

**Usted es también jefe del Servicio de Neurocirugía del Hospital Niño Jesús de Madrid, ¿qué diferencias hay entre el**

**cerebro de un niño y un adulto? ¿Existen también dichas diferencias en las intervenciones, en cuanto al acto quirúrgico y la respuesta del paciente?**

Son completamente diferentes. El cerebro de un niño se está desarrollando durante los dos primeros años y las intervenciones en niños y adultos son completamente distintas, en cuanto a la patología, en cuanto a la respuesta del paciente y en cuanto al acto quirúrgico. Las intervenciones en los niños son fundamentalmente por malformaciones, tumores y epilepsia y en cambio en el adulto son más frecuentes las patologías de la columna vertebral, los tumores malignos del cerebro como los astrocitomas y los tumores benignos como el meningioma y el neurinoma. Desde el punto de vista técnico el niño tiene un volumen circulatorio que es el 10% del peso de su cuerpo, es decir que una criatura pequeña no puede perder sangre en quirófano, hay que ir muy despacio en éste tipo de cirugía para hacer una hemostasia correcta.

**De todas las enfermedades, ¿en cuál hay una mejor respuesta con la intervención?**

Por supuesto las mejores respuestas con la intervención se dan en los tumores benignos y en la columna lumbar las hernias discales.



“Tenemos que intentar prolongar la vida al paciente lo más posible y en las mejores condiciones, tenga la edad que tenga”

**De toda su actividad en qué patología está más implicado, ¿quizás en la epilepsia?**

Donde estoy más implicado es en la epilepsia y la cirugía de la columna vertebral. En la cirugía de la epilepsia hay que pensar que el foco se puede resecar en un 30% de los casos y el porcentaje de curación va desde el 60 al 95% dependiendo del tipo de epilepsia.

**Debe ser una de las personas que más conoce interiormente el cerebro, ¿le desconcierta, le asombra?**

Es una parte del organismo compleja, pero para nada me desconcierta, creo que es una maravilla y opino que lo tenemos que cuidar, intentar no recibir agresiones desde el punto de vista deportivo, cuidar la tensión arterial para evitar problemas vasculares cerebrales y prevenir trastornos de demencia cuando aumentan los años estimulando dicho cerebro con lectura, música, etcétera.

#### OPINIONES DE LOS PACIENTES

El doctor Villarejo no sólo está considerado como uno de los mejores por sus colegas, sino también por sus propios pacientes. No es raro, en este sentido, encontrar opiniones como las siguientes:

*“Un mago, nuestro salvador, una persona increíble, un gran médico”.*

*“Lo mejor de todo es que te explica y te expone todo con claridad y sin rodeos”.*



## Un gran médico que es también un gran comunicador

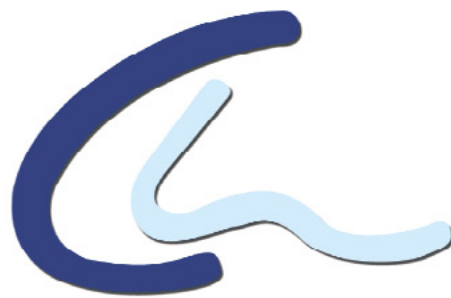
**E**l doctor Villarejo también es un gran comunicador, habiendo demostrado esta habilidad tanto en entrevistas como en coloquios relacionados con su especialidad. Cuenta con varios premios que resaltan esta faceta como el I Premio "La Robotica 2008" (programa radiofónico), el Premio Antena de Oro a la ciencia en reconocimiento a toda una labor científica de muchos años, o el Premio del Diario Médico al mejor trabajo en el año 2008 publicado en una revista Americana sobre tumores cerebrales. Ha sido merecedor también del Premio Sixto Obrador por el libro Neurocirugía Pediátrica, y del Premio Pedro Mata por un trabajo publicado en inglés sobre la Asociación de Tumores Benignos de Cerebro y Epilepsia, entre otros.

## Simposio sobre cirugía de la columna en la tercera y cuarta edad

**D**esde hace ya una década el doctor Villarejo coordina una de las citas científicas más importantes del país en lo que se refiere a su especialidad. En 2012 se celebró en noviembre y el simposio estuvo centrado en la cirugía de la columna vertebral en la tercera y cuarta edad. Como especialista piensa que siempre hay algo que hacer cuando se trata de una persona que tiene un problema, "hay que intentar prolongar la vida al paciente lo más posible y en las mejores condiciones, tenga la edad que tenga, 60, 70 o 90 años".



clínica  
**LALUZ**



MEDICINA DE  
ÚLTIMA GENERACIÓN



LA TECNOLOGÍA MÁS AVANZADA  
AL SERVICIO DE LA SALUD



- Diagnóstico y tratamientos de vanguardia •
- Equipo multidisciplinar de expertos profesionales •
- Uno de los centros europeos mejor dotados en tecnología •
- Atención humana y personalizada de la máxima calidad •
- Los mejores especialistas, con los mejores medios •

clínica  
**LALUZ**



LA MEJOR SANIDAD PRIVADA A SU ALCANCE

GENERAL RODRIGO, 8 - 28003 MADRID TEL.: 91 453 02 00  
[www.clinicalaluz.es](http://www.clinicalaluz.es)  [www.facebook.com/clinicalaluz.oficial](https://www.facebook.com/clinicalaluz.oficial)  @LaLuz